

RELAZIONE DI MISSIONE DOCEMUS ONLUS

ESERCIZIO 2021

INDICE

NOTA INTRODUTTIVA

1. SEZIONE

Chi Siamo
Dove operiamo

2. SEZIONE

Struttura Organizzativa
Organigramma
Staff

3. SEZIONE

Situazione Economico-Finanziaria
Raccolta Fondi



RELAZIONE DI MISSIONE - ESERCIZIO 2021

Nota introduttiva

La presente Relazione di missione ha l'obiettivo di integrare i documenti del rendiconto economico-gestionale, in modo da presentare un'informazione completa sull'operato di Docemus Onlus e sui risultati raggiunti nell'anno 2021, con una prospettiva centrata sul perseguimento della missione istituzionale.

Il periodo di riferimento è l'anno solare 2021: i dati relativi agli obiettivi e al contesto, all'organigramma e alle risorse umane sono aggiornate al 31 dicembre 2021.

Prima Sezione

. Chi siamo

Nata nel 2009, Docemus Onlus si avvale di personale medico-sanitario (medici, biologi e tecnici) altamente specializzato per operare sia in iniziative e progetti di cooperazione in Paesi Terzi nel settore dell'assistenza socio-sanitaria, sia in Italia nel quadro di collaborazioni con strutture universitarie e di ricerca.

Essa si ispira ai principi di solidarietà, trasparenza e democrazia, ha piena autonomia statutaria e gestionale, persegue esclusivamente finalità di solidarietà sociale, non ha fini di lucro, è apolitica e apartitica.

Docemus ha la qualifica di ONLUS (Organizzazione Non Lucrativa di Utilità Sociale). Le donazioni fatte in suo favore godono del regime della detraibilità o della deducibilità dalle imposte sui redditi.

. Dove operiamo

Fin dalla sua fondazione e prima, attraverso il coinvolgimento diretto di esperti attualmente membri dell'Associazione, Docemus ha collaborato negli anni con altre organizzazioni non governative italiane. Diversi i contesti d'intervento in Paesi caratterizzati da scenari post-conflittuali, quali ad esempio la Sierra Leone, il Sudan, l'Afghanistan, Repubblica Centrafricana e Repubblica Democratica del Congo. In tali realtà Docemus ha fornito supporto tecnico per i laboratori di analisi, i centri trasfusionali, più comunemente denominati "banche del sangue", e la microbiologia. Più recentemente, su richiesta delle autorità locali dell'Uganda (2012-2014), Docemus ha valutato la possibilità di realizzazione di un laboratorio di analisi nel nord-ovest del Paese. Nel 2012, in Cameroun, l'Associazione ha documentato i sistemi tradizionali di cura,

profondamente diffusi e radicati, alternativi alla medicina convenzionale. Dalla fine del 2012 Docemus è presente in Somaliland dove ha iniziato a collaborare su richiesta del Mohamed Aden Sheikh Children Teaching Hospital (MAS-CTH) per l'avvio del laboratorio di analisi dell'ospedale pediatrico omonimo e la preparazione del personale tecnico somalo. Nel 2018 il Ministero della Sanità del Somaliland ha riconosciuto a Docemus il ruolo di partner tecnico dell'ospedale MAS-CTH, passato sotto la giurisdizione del Ministero stesso. Dal 2020 Docemus è presente in Tanzania, dove ha iniziato una collaborazione, nell'ambito della medicina di laboratorio, con il St. Francis Hospital di Ifakara.

L'Associazione, grazie alle competenze maturate in anni di attività presso Paesi Terzi, opera anche in Italia, con il patrocinio di Università e facoltà di Medicina e Chirurgia, nell'organizzazione di specifici training per l'utilizzo di tecnologie sostenibili da applicare in contesti disagiati, finalizzati alla preparazione e all'insegnamento teorico-pratico delle tecniche di laboratorio di analisi fondamentali nei contesti meno sviluppati.

Essa non è inserita in specifiche reti di Enti Terzo Settore, ma collabora con altre Onlus e ONG italiane nella realizzazione di progetti specifici.

Seconda Sezione

. Struttura organizzativa

L'Associazione è costituita dai seguenti organi:

- Assemblea dei Soci;
- Consiglio Direttivo;
- Presidente;
- Vicepresidente;
- Tesoriere;
- Segretario

Assemblea dei Soci

È l'organo sovrano di indirizzo dell'Associazione, è composta da tutti gli Associati e ognuno ha diritto a un voto. Le sue deliberazioni, prese in conformità alla legge e allo Statuto dell'Ente, obbligano tutti gli Associati. È presieduta dal Presidente dell'Assemblea. Spetta al Presidente dell'Assemblea constatare la regolare costituzione della stessa, accertare l'identità e la legittimazione dei presenti, dirigerne e regolarne lo svolgimento, accertare e proclamare i risultati delle votazioni. L'Assemblea dei Soci è convocata almeno una volta l'anno dal Consiglio Direttivo per l'approvazione della relazione di attività e del bilancio dell'esercizio sociale.

Spettano all'Assemblea i seguenti compiti:

- eleggere e revocare il Presidente e i membri del Consiglio Direttivo;
- approvare le linee generali di indirizzo dell'Associazione;

- deliberare in seduta straordinaria sulle proposte di modifica dello Statuto associativo o sul trasferimento della sede;
- esaminare le questioni sollevate dai richiedenti o proposte dal Consiglio Direttivo;
- approvare la relazione delle attività e il Bilancio dell'anno precedente.

L'Assemblea dei Soci Docemus è composta da 27 associati, di cui 10 presenti all'atto costitutivo dell'Associazione e con presenza femminile pari al 15% del totale.

Nel 2021 l'Assemblea dei Soci si è riunita in sede ordinaria per l'approvazione del rendiconto economico finanziario 2020: la riunione è avvenuta su piattaforma on-line, nel rispetto della normativa ministeriale sul divieto di assembramento, previsto per contrastare la diffusione del Covid 19.

Consiglio Direttivo

È l'organo amministrativo dell'Associazione ed è composto da 3 (tre) a 9 (nove) Consiglieri. I Consiglieri vengono scelti tra gli Associati con votazione dell'Assemblea Soci: il Consiglio Direttivo così individuato, dura in carica 5 anni ed i suoi membri sono rieleggibili. Il Consiglio Direttivo è convocato dal Presidente o su richiesta di n.2 Consiglieri. Per la validità delle sue deliberazioni occorre la presenza della maggioranza dei Consiglieri. Esso è presieduto dal Presidente o, in sua assenza, dal Vice-Presidente o dal Consigliere più anziano d'età. Il Consiglio Direttivo è investito dei più ampi poteri per l'amministrazione ordinaria e straordinaria dell'Associazione e può compiere quanto ritenga opportuno per il conseguimento degli scopi della stessa, in conformità alla legge e allo Statuto dell'Ente. Il potere di rappresentanza attribuito agli amministratori è generale. Il Consiglio Direttivo ha la facoltà di delegare parte dei propri poteri ad uno o più dei suoi membri e, nella prima riunione, nomina al proprio interno il Presidente, il Vice-Presidente ed il Tesoriere-Segretario. Il Tesoriere-Segretario ha la funzione di: presentare al Consiglio Direttivo lo schema di bilancio dell'Associazione; assicurare la corretta pubblicità dei bilanci dell'Associazione; sovrintendere all'attuazione delle delibere del Consiglio Direttivo in materia amministrativa.

	Prima nomina	N° mandati
<u>GIUSEPPE NUBILE (Presidente)</u>	22/06/2009	3
<u>ANTONIO LA GIOIA (Vice-Presidente)</u>	28/06/2019	1
<u>MARCO PAPPONETTI (Tesoriere-Segretario)</u>	28/06/2019	1

Il Consiglio Direttivo si è riunito, nel 2021, in quattro occasioni: la modalità utilizzata è stata esclusivamente on-line, per via delle indicazioni ministeriali sulla sicurezza sanitaria per contrastare la diffusione del Covid 19.

Presidente

È eletto dall'Assemblea e dura in carica per il periodo di 5 (cinque) anni e può essere rieletto per un massimo di n.3 mandati.

Ha la rappresentanza legale dell'Associazione nei confronti dei terzi ed in giudizio e ha la facoltà di aprire e/o chiudere ed operare su conti bancari e postali.

Presiede e convoca l'Assemblea dei Soci e le riunioni del Consiglio Direttivo, ne cura l'ordinato svolgimento dei lavori e sottoscrive il verbale delle sedute. Inoltre, cura l'aggiornamento e la tenuta del Libro dei Soci, nonché dei Libri di

riunione assembleare e consigliare. In caso di assenza o di impedimento le relative funzioni sono svolte dal Vice-Presidente che convoca il Consiglio Direttivo per l'assunzione delle necessarie delibere.

Nomina

GIUSEPPE NUBILE

22/06/2009 (Presidente)

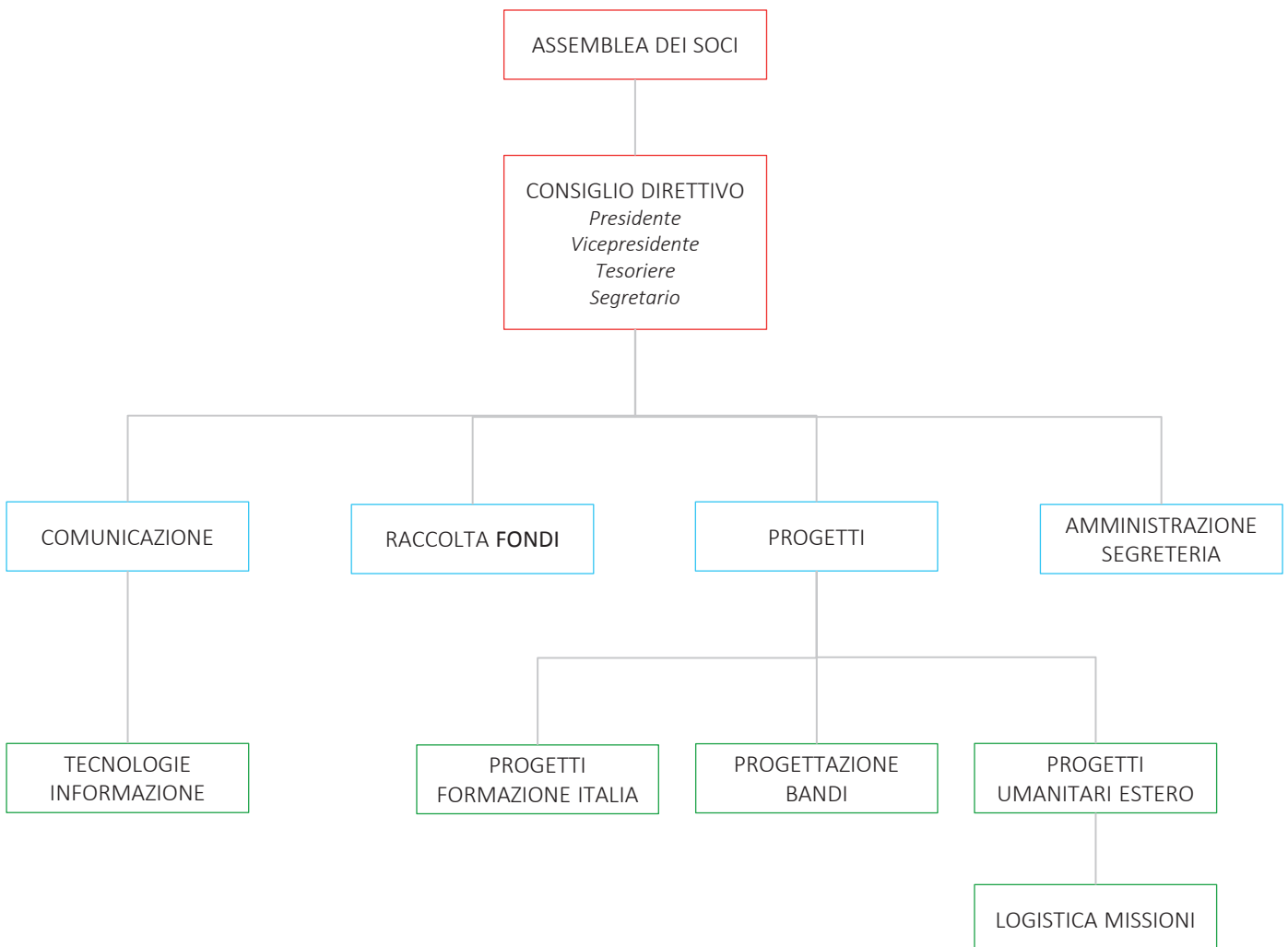
31/05/2014 (Presidente)

28/06/2019 (Presidente)

. Organigramma

La struttura associativa è costituita dagli organi istituzionali precedentemente elencati.

Per una rapida comprensione delle aree in essa comprese, di seguito, è possibile visualizzare lo schema grafico dell'organigramma.



Le attività dei progetti svolti ricadono principalmente nell'area di medicina di laboratorio alla quale attualmente si aggiungono: nutrizionismo, infettivologia, oculistica e odontoiatria. Per gestire tutti i settori, ad eccezione di quello amministrativo, l'Associazione ad oggi attinge risorse umane dalla componente associativa.

. Staff

Come evidenziato in precedenza, l'Associazione nel 2021 ha attinto una parte importante di risorse umane dalla componente associativa sia per la gestione delle attività sia per la parte operativa in missione.

La natura delle attività svolte è varia e comprende principalmente:

- amministrazione e pianificazione;
- missioni formative e di coordinamento progettuale;
- scrittura e sottomissione di progetti ad enti finanziatori;
- organizzazione di eventi e campagne di raccolta fondi;
- comunicazione delle attività dell'Associazione con diversi canali mediatici (web, social, stampe);
- coordinamento delle aree mediche;
- attività connesse alle tecnologie informatiche.

In aggiunta alla componente volontaria, per l'area amministrativa a partire da gennaio 2020 è stata assunta a tempo indeterminato part-time la figura professionale che durante il 2019 aveva beneficiato di un tirocinio extracurricolare formativo. Il contratto attuale è stato stipulato con il livello retributivo 5° previsto dal CCNL per le Associazioni di Terzo Settore ed è pari ad un importo annuo di circa € 7.493,00.

L'Associazione, in aggiunta alle risorse umane interne, si è avvalsa di consulenze esterne per:

- supporto nella gestione economico finanziaria (consulente fiscale-contabile);
- amministrazione del personale subordinato (consulente del lavoro);
- progettazione in risposta a bandi di finanziamento (consulente progettazione).

Il costo complessivo per il 2021 di tali consulenze è stato di € 3.437,00.

Infine, volontari e collaboratori esterni partecipano a specifiche attività dell'Associazione in modo occasionale, come missioni formative (sia in Italia sia all'estero).

Riassumendo, nel corso dell'anno hanno operato a vario titolo per l'Associazione n.10 persone, così distribuite:

- n.6 Associati
- n.1 Dipendente
- n.3 Consulenti esterni

La partecipazione su base volontaria e a titolo gratuito prevede il rimborso delle sole spese sostenute e adeguatamente documentate (spese di trasporto, vitto e alloggio): nell'anno di riferimento tali spese ammontano ad € 712,67.

Si puntualizza che agli organi di amministrazione non viene corrisposto alcun gettone di presenza o indennità di carica, ma svolgono le loro funzioni a titolo gratuito.

Terza Sezione

. Situazione economico-finanziaria

Di seguito si riporta un prospetto di informativa qualitativa e di dettaglio, nel quale si mostra la gestione economica delle principali aree di attività presenti in Docemus, ossia:

- a) attività istituzionale (progetti umanitari/formazione);
- b) attività di gestione della struttura (direzione e amministrazione);
- c) attività di comunicazione;
- d) attività di raccolta fondi.

Si ritiene opportuno puntualizzare come, nella redazione di questa parte, ci si sia attenuti al principio della rilevanza, commentando esclusivamente quelle informazioni necessarie ad avere una rappresentazione veritiera e corretta dell'attività dell'Associazione.

Ripartizione degli oneri

Nell'anno 2021, la ripartizione degli oneri totali sostenuti da Docemus mostra, a fronte di un totale oneri di circa € 53.048, che la prima voce di uscita è relativa allo svolgimento delle attività istituzionali di progetti (progetti umanitari e di formazione), pari a € 35.100 (il 67% del totale).

La restante parte è invece relativa agli oneri di attività di gestione di struttura ordinaria (€ 13.721, ossia il 25% sul totale) e agli oneri connessi all'attività di comunicazione e raccolta fondi (€ 4.227, pari all'8%).

Gli oneri relativi ai progetti includono i costi per attrezzature mediche, reagenti e consumabili medici, spedizioni di materiali, costi di missione e di assicurazione degli operatori coinvolti. Gli oneri di gestione ordinaria della struttura si riferiscono alle spese per il personale, nonché ai costi generali di gestione (tributi, servizi internet, cancelleria, etc.). Per l'attività di comunicazione e

raccolta fondi, i costi sostenuti dall'Associazione sono relativi a spese di acquisto beni (principalmente materiale mediatico, regali solidali) e servizi (principalmente spedizioni, affitto locali per eventi).

1) Oneri da attività tipiche	
Costi di gestione	13.721,00
Oneri diversi di gestione	-
Progetti	35.100,22
Comunicazione	852,90
Altri oneri e perdite	-
<i>TOTALE ONERI DA ATTIVITÀ TIPICHE</i>	49.674,12
2) Oneri di raccolta fondi	
Costi per operazioni di raccolta fondi	3.374,57
TOTALE ONERI	53.048,69
AVANZO (DISAVANZO) DI GESTIONE	9.075,17
TOTALE A PAREGGIO	62.123,86

In particolare, facendo un'analisi percentuale per voce di spesa, risulta che:

- 1) Il 99% delle spese per progetti è stata destinata ai progetti esteri, la restante per l'attività di progettazione, scrittura e presentazione progetti a bandi e di formazione in Italia (anche se rispetto al 2020 vi è una diminuzione della spesa in progettazione).
- 2) La ripartizione degli oneri complessivi mostra come il 41% sia stato impiegato per acquisto beni, il 27% per acquisto servizi, il 31% per risorse umane.
- 3) Le spese nei progetti umanitari nel 2021 hanno visto un forte incremento percentuale di acquisti in attrezzature mediche e costi di missione, con una sostanziale diminuzione delle voci per reagenti e consumabili, dovuta all'apertura di progetti su suolo estero dove è possibile reperire fornitori di materiali biomedicali.

Ripartizione dei proventi

Durante il 2021 è stato percepito un contributo 5x1000 pari a € 15.425. La ripartizione dei proventi totali del 2021 mostra come i contributi da privati ed il contributo pubblico del 5x1000 rimangano le fonti primarie dei proventi dell'Associazione (rispettivamente il 74% e il 25%).

I contributi privati a loro volta si suddividono in erogazioni liberali da aziende (58%), società scientifiche (18%) e persone fisiche (24%). Inoltre, la maggior parte delle donazioni ricevute (circa il 53%) deriva da campagne di raccolta fondi.

1) Entrate da attività tipiche	
Contributo 5 per mille 2020	15.425,40
Contributi su progetti	29.800,00
Donazioni	7.656,90
Quote associative	405,00
Altri proventi e ricavi	144,56
TOTALE ENTRATE DA ATTIVITÀ TIPICHE	53.431,86
2) Entrate da raccolta fondi	
Campagne da raccolta fondi	8.692,00
TOTALE PROVENTI	62.123,86

. Raccolta Fondi

Nel corso del 2021, l'Associazione ha portato avanti campagne di raccolta fondi, a sostegno delle proprie attività tipiche.

L'iniziativa più incisiva è la campagna calendari: essa si svolge ogni fine anno ed è basata sulla pubblicazione e distribuzione di calendari tematici presso aziende e sostenitori.

Nell'anno di riferimento, la campagna è riuscita a raccogliere, con la distribuzione di circa 3.000 calendari, circa € 5.000 al netto delle spese di realizzazione e distribuzione.

Per chiudere l'analisi economico-finanziaria 2021, possiamo concludere affermando che il *totale a pareggio attività/passività 2021 ammonta ad € 89.577,14*.

Rileva, infine, un'uscita specifica, compresa nei costi di gestione ordinari, di € 1.336,99 relativa al TFR per il contratto del dipendente amministrativo: questo dato, registrato a partire dall'anno 2020 e compreso tra gli oneri inerenti le risorse umane, si configura come una passività di natura determinata ed esistenza certa, ma non ancora versata alla data di bilancio.